

Ambito	Competenza	Esempio di attività abilitate
Distribuzione	DI_I	<ul style="list-style-type: none"> <li>• Attività alla Clientela</li> <li>• Avvisi all'utenza, magazzino</li> </ul>
	DI_II	<ul style="list-style-type: none"> <li>• Interventi di Pronto Intervento</li> <li>• Verifica e messa in sicurezza del misuratore</li> </ul>
	DI_III	<ul style="list-style-type: none"> <li>• Coordinamento operai di distribuzione</li> <li>• Preventivi e controllo imprese</li> </ul>
	DI_IV	<ul style="list-style-type: none"> <li>• Elaborazione di preventivi complessi</li> </ul>
Impianti Meccanico	ME_I	<ul style="list-style-type: none"> <li>• Accompagnamento ditte esterne</li> <li>• Attività di supporto alla manutenzione</li> </ul>
	ME_II	<ul style="list-style-type: none"> <li>• Svolgimento di IP su GRF e GRI</li> <li>• Terzo di squadra manutenzione meccanica</li> </ul>
	ME_III	<ul style="list-style-type: none"> <li>• Svolgimento di A3 e IP su tutti gli impianti</li> <li>• Secondo di squadra manutenzione meccanica</li> </ul>
	ME_IV	<ul style="list-style-type: none"> <li>• Svolgimento di A1 e tarature</li> <li>• Capo squadra manutenzione</li> </ul>
Impianti Elettrico	EL_I	<ul style="list-style-type: none"> <li>• Misure manuali sui punti di protezione catodica</li> <li>• Prova interruttore differenziale</li> </ul>
	EL_II	<ul style="list-style-type: none"> <li>• Misure manuali su attraversamenti ferroviari</li> <li>• Prova allarmi</li> </ul>
	EL_III	<ul style="list-style-type: none"> <li>• Manutenzione alimentatori PE e verifica stato elettrico</li> <li>• Manutenzione elettrica impianti</li> </ul>
Strumentale	ST_I	<ul style="list-style-type: none"> <li>• Attività semplici di acquisizione dati</li> <li>• Attività di manutenzione semplici su strumentazione elettronica</li> </ul>
	ST_II	<ul style="list-style-type: none"> <li>• Verifiche con Ufficiale metrico</li> <li>• Attività strumentali su contatori teleletti</li> </ul>



# La formazione



- Per introdurre la nuova organizzazione è necessario attivare un programma di formazione che vede coinvolta, a diverso livello, le risorse dei distretti e nella sede

## Formazione tecnica

- Polivalenza operai impianti-distribuzione:
- Formazioni su competenze di distribuzione per ca. 170 operai Impianti
- Formazione su competenze base di impianti per ca. 540 operai di distribuzione

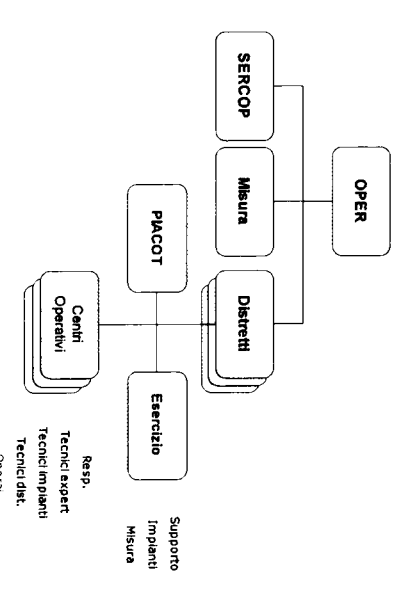
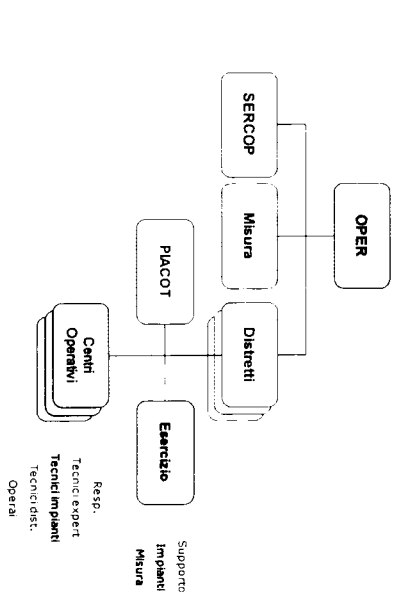
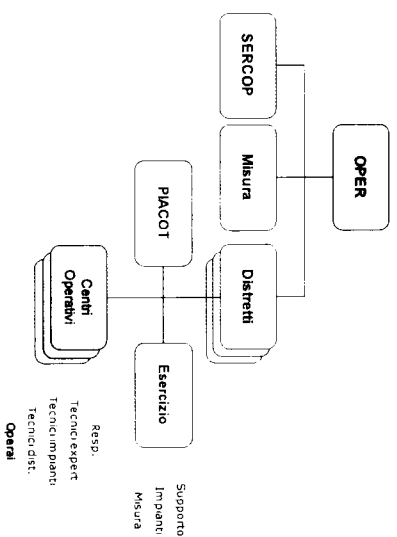
- Formazione per i tecnici di Esercizio (Misura e Impianti)
- Formazione per i tecnici impianti di CO per la polivalenza meccanica-elettrica

- Formazione per le unità aziendali maggiormente impattate dai cambiamenti su
- funzionamento dei processi
- utilizzo delle nuove funzionalità dei sistemi informativi

Previsione di formazione per tutti gli operai

Previsione di formazione per circa 90 tecnici Impianti e Esercizio

Previsione di formazione per circa 670 risorse



SCAMPIA 2014

Figure professionali/unità coinvolte nella formazione

# La formazione degli operai Il percorso

italgas

- Il percorso di formazione prevede una fase didattica seguita da un affiancamento operativo sul campo ed una verifica da parte del responsabile dell'acquisizione delle competenze

## Formazione teorica e pratica in aula/campo

- Per acquisire le competenze sono previsti corsi di formazione specifici
- Tale formazione prevede una parte teorico/didattica in aula ed una parte pratica in campo



## Affiancamento operativo

- Una volta erogata la formazione specifica in aula, è previsto un periodo di affiancamento operativo sul campo con una risorsa esperta
- Tale periodo di affiancamento è variabile e dipende dal livello di competenza richiesto dalla nuova mansione



## Verifica e Validazione

- A valle del periodo di affiancamento operativo per l'acquisizione della competenza da parte dell'operaio è richiesta:
  - Una verifica da parte del responsabile dell'effettiva acquisizione delle competenze
  - Una verifica da parte dell'operaio che conferma di aver acquisito le competenze richieste

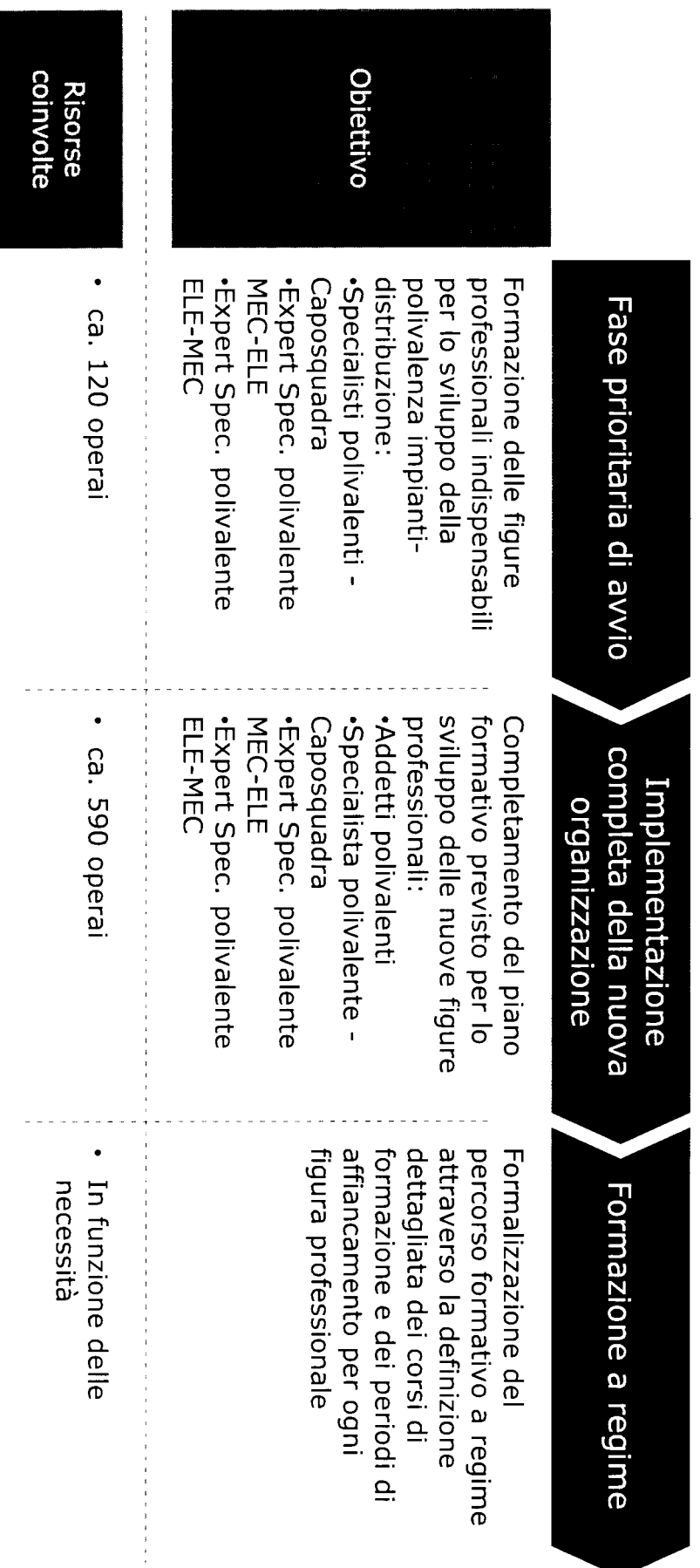


Scienze e Qualità

# La formazione degli operai Le fasi

**italgas**

- Si prevede un progressivo allineamento delle competenze oggi presente nelle varie unità al fine di consentire l'avvio e successivamente la piena attuazione del nuovo modello operativo



SNAM ENERGIA

## La formazione degli impiegati

**italgas**

- L'implementazione della nuova organizzazione deve prevedere un'efficace comunicazione a tecnici e impiegati sui nuovi processi e sull'utilizzo dei sistemi informativi.

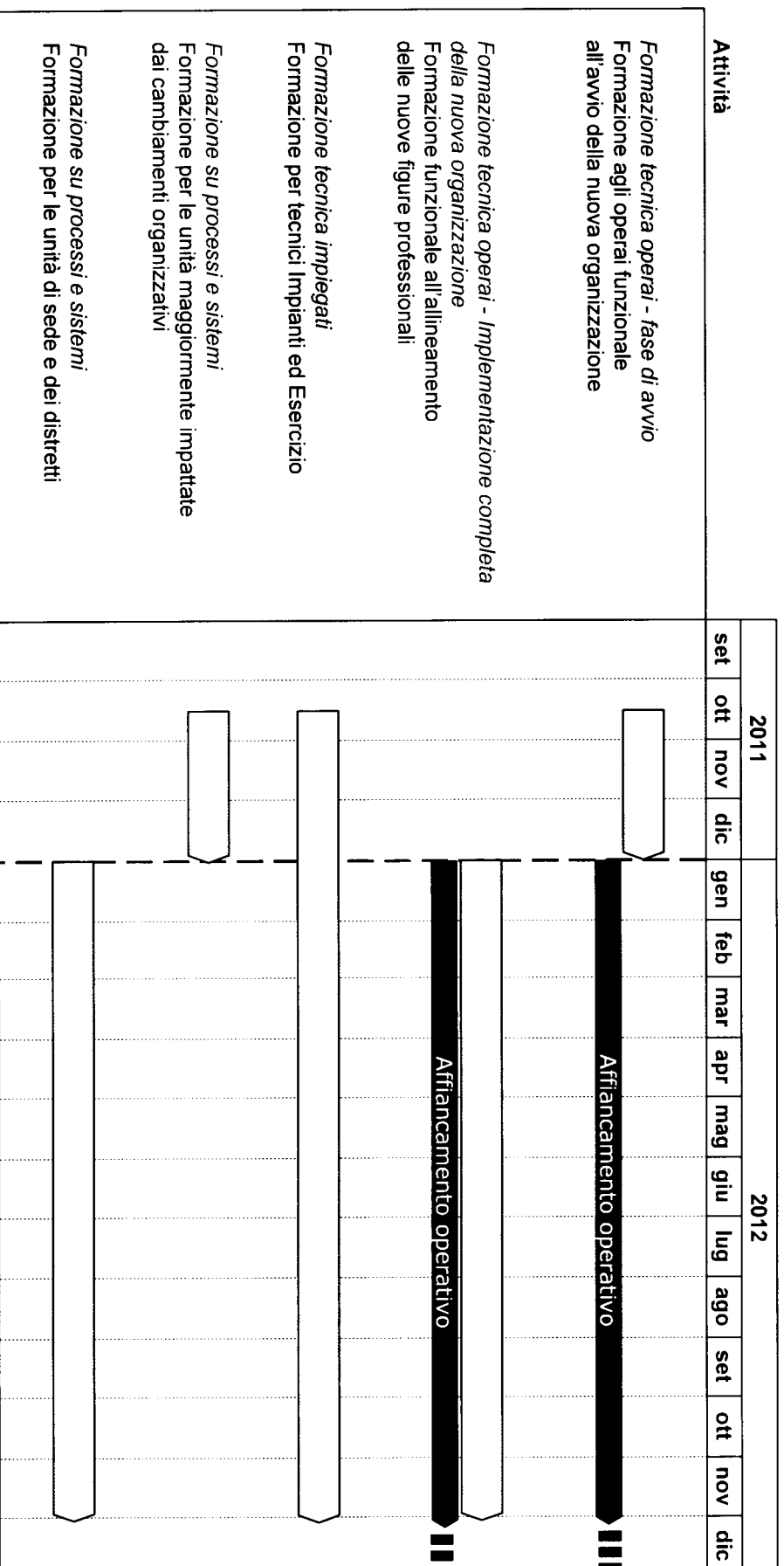
	<b>Funzionamento dei processi</b>	<b>Utilizzo delle funzionalità dei sistemi</b>	<b>Polivalenza meccanica-elettrica</b>
<b>Obiettivo</b>	Formazione sul funzionamento dei processi e sulle responsabilità della nuova organizzazione a: <ul style="list-style-type: none"><li>•Capi distretto</li><li>•Responsabili Esercizio</li><li>•Responsabili Misura (Esercizio)</li><li>•Responsabili PIACOT</li><li>•Responsabili CO</li></ul>	Formazione sull'utilizzo dei sistemi informativi a: <ul style="list-style-type: none"><li>•Expert CO</li><li>•Tecnici Impianti di CO</li><li>•Tecnici Impianti/PE di Esercizio</li><li>•Tecnici Misura di Esercizio</li><li>•Operatori di supporto tecnico</li></ul>	Formazione ai tecnici Impianti di CO sulle competenze meccaniche ed elettriche per la gestione degli impianti
<b>Risorse coinvolte</b>	<ul style="list-style-type: none"><li>• ca. 65 responsabili</li></ul>	<ul style="list-style-type: none"><li>• ca. 190 tecnici</li></ul>	<ul style="list-style-type: none"><li>• ca. 45 tecnici</li></ul>



italgas

# Cronoprogramma della formazione

italgas



SNAMPROTEGAS